

Jak nově zrekonstruované kuchyně dokazují, i velmi malý prostor původně nepříliš vzhledné části panelákového bytu lze dnes proměnit ve velice funkční „šik“ kuchyň. Na několik takových možností, doplněných radami a komentářem, se postupně podíváme v několikadílném seriálu. Průvodcem nám bude společnost PANELREKO, která se zabývá rekonstrukcí bytových jader a kuchyní, a to včetně jejich vybavení.

KUCHYŇSKÉ PROMĚNY

I na několika málo čtverečních metrech lze zařídit vkusnou, přitom velice funkční kuchyň. V menších kuchyních jsou žádané horní skříňky až do stropu.



Řada lidí přistupuje zároveň s přestavbou bytového jádra i k rekonstrukci kuchyně. Důvodem může být to, že kuchyňská linka přímo visí na umakartové stěně. V tomto případě pak není jiného zbylí. Může se také stát, že kuchyň s jádrem přímo nesouvisí, ale zákazník se rozhodne udělat vše při jednom nepořádku. Důvodem může být i zastaralá či nevyhovující elektroinstalace, která se při výměně jádra dá snadno zrekonstruovat i v kuchyni.

Rekonstrukce kuchyně neznamená pouze pořídit si novou kuchyňskou sestavu, ale

pokud se pouštíte do přestavby skutečně od podlahy, bude třeba provést řadu odborných prací. Kromě zedníka potřebujete instalátéra, elektrikáře, obkladače, podlaháře a naposledy i malíře pokojů. „Ideální proto je, pokud si zákazník může u jedné firmy kromě vybavení kuchyně objednat i všechny s tím související práce. Ze zkušenosti víme, že málokterý výrobce kuchyní dokáže dodat i přesný rozkres instalací, který požadujeme po zákaznících, kteří nemají kuchyň od nás. Je to důležité. Do hotové kuchyně se již těžko přidává zásuvka pro myčku, na kterou se zapomně-

lo,“ vysvětluje ing. Alena Zimová ze společnosti PANELREKO.

Dalším problémem bývá digestoř a odvětrávání. Původní digestoře v panelových bytech mají vývod a jsou umístěny poměrně nízko. Se změnou kuchyně se digestoř často přesune jinam. Odvětrávací šachty však bývají v tak havarijním stavu, že například posun otvoru výš, nebo jeho úprava mohou být velmi složité, případně i nebezpečné. „V tomto případě se dá využít digestoří recirkulačních. Většinou se ale snažíme na stávající systém napojit,“ pokračuje ing. Alena Zimová.



Vzhled kuchyně v otevřeném prostoru by vždy měl korespondovat s ostatním vybavením této části interiéru.

NEBUĎME MAXIMALISTÉ

Do panelákové kuchyně si nemůžeme pořídit vybavení vhodné do prostorné kuchyně v rodinném domě. I kdybyste je to ní vtěsnali, nezbude dostatek místa pro vás samotné. Příprava pokrmů se zkomplikuje a dostane se do rozporu s ergonomií. Co se týče úložných prostor, do menších kuchyní jsou stále žádané horní skřínky vysoké až do stropu. „Z realizací na snímcích je patrné, že to nepůsobí nijak těžkopádně. Zde je ale dobré připomenout, že horní plochy těchto nízkých skříněk by se neměly stát odkladištěm...“ připomíná ing. Zimová.

DVOUGARSONIÉRA KUCHYNI STAČÍ

I na několika metrech čtverečních lze zařídit vkusnou, a přitom velice funkční kuchyň.



Návrh kuchyně vždy vychází z požadavků obyvatel bytu. Přesto zde musí zůstat zachovány všechny podmínky pro správnou a bezpečnou kuchyňskou práci.

Důkazem mohou být návrhy řešení a realizace kuchyně v panelákové dvougarsonce. Tentokrát navštívíme první ze tří typů těchto bytů. Zajímavostí, na první pohled možná i komplikací, je přítomnost ještě jedné odvětrávací šachty na druhé straně kuchyně. Pojdme hledat řešení společně.

JAK NA DRUHOU ŠACHTU?

Druhá větrací šachta v kuchyni je pro mnoho lidí doslova k vzteku a mají tendenci se jí zbavit. Zvláště když ventilátor, který je na ní umístěný, nepoužívají. Mnozí si však neuvědomí, že případným odstraněním šachty by narušili větrací systém celé stoupačky. V tomto případě se nedá dělat nic jiného než šachtu do kuchyně vhodně začlenit.

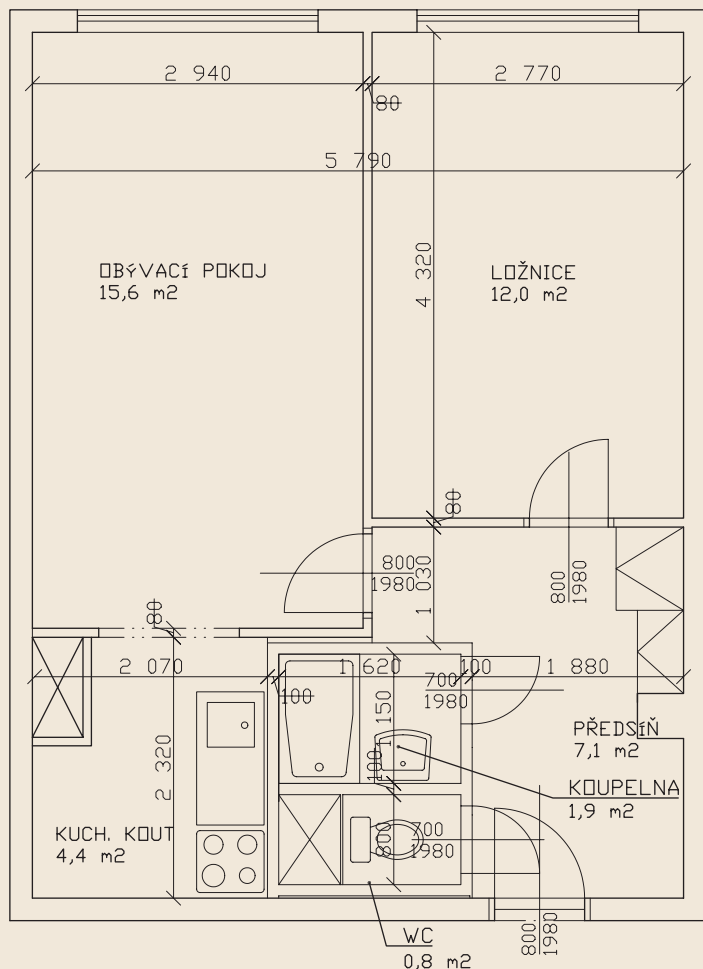
„Zde bylo požadavkem zákaznice umístění pračky v kuchyni. Po několika pokusech navrhnout rohovou kuchyň, kdy stále něco chybělo (jednou místo na šuplíky, pak na chladničku), jsme dospěli k finálnímu návrhu,

Specifika kuchyní v panelových domech

Sestavy vhodné do kuchyní v panelových domech mají svá specifika, která nelze v žádném případě přehlížet. Do nosných panelů nelze instalovat rozvody elektřiny, plynu a vody, které tudíž musí být vedeny po zdi, ukryty za spodními skříňkami kuchyňské sestavy. Většina výrobců s tím počítá, ale je dobré na to upozornit.

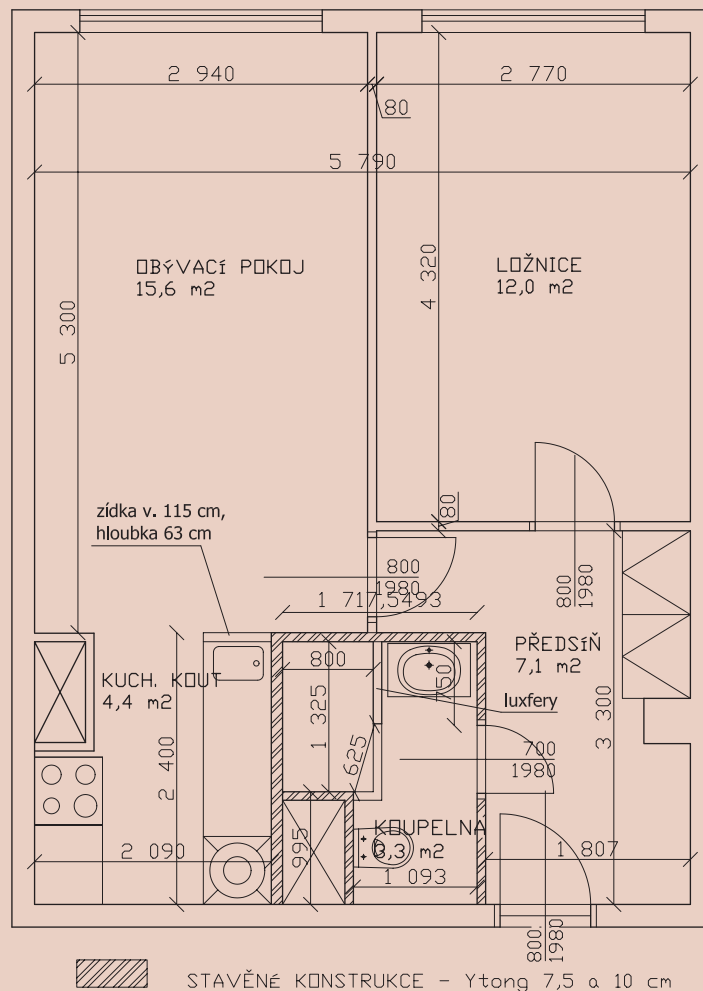
PŮVODNÍ STAV

Místo původní krátké rovné sestavy byla nová kuchyň navržena ve dvou rovnoběžných liniích. Právě zásluhou druhé šachty mohl být sporák s digestoří na odtah umístěn na protější stěně. Kuchyň získala více prostoru, jídelní kout byl přesunut více do obývací části.



NAVRHOVANÝ STAV

Krátká linka podél stěny umožňovala využít zbylý prostor pro jídelní kout. Výhodou sice byla přímá blízkost kuchyňské linky, kterou bychom ocenili při servírování. Na druhou stranu byl ale stále na očích běžný kuchyňský pracovní nepořádek...



STAVĚNÉ KONSTRUKCE - Ytong 7,5 a 10 cm

který je opravdu netradiční, ale splňuje veškeré požadavky. Sporák je na opačné straně než původně. Kuchyň je vybavena recirkulační digestoří,“ vysvětluje ing. Alena Zimová.

ŘEŠENÍ NA MÍRU

Malá kuchyňka svým řešením a vybavením beze zbytku splňuje nároky kladené na moderní kuchyňské pracoviště. Napravo dřezu je dostatečná pracovní plocha. Také úložné prostory byly řešeny s ohledem na potřeby šéfkuchaře při přípravě pokrmů. Mají podobu otevřených polic, uzavřených a prosklených skříněk. Dolní úložné pro-

story zčásti tvoří maximálně funkční plně výsuvné šuplíky. Umožňují snadný přístup k uloženým věcem, zajišťují přehled a zároveň usnadňují udržení pořádku. Odkládací plochu v podobě polic najdeme rovněž na stěně mezi oběma částmi sestavy.

Druhou část kuchyňské sestavy tvoří chladnička kombinovaná s mrazákem, varné centrum v podobě elektrické trouby s varnou troubou a uzavřené úložné prostory.

V kuchyňce je zajímavým způsobem řešeno osvětlení. Dostatečné světlo nejen na pracovní ploše, ale v celé místnosti zajišťují „bodovky“ nad horními skřínkami sestavy.

Na „záda“ pracovní desky byl použit keramický obklad ve stejném tónu, jako je dlažba. Korpusy i dvířka sestavy jsou vyrobeny z lamina modré barvy v kombinaci s dezénem olše.

V rámci přestavby bytu byla příčka mezi obývacím pokojem a kuchyní nahrazena pouze sádkartonovou polopříčkou na jedné straně kuchyně. Ta ji opticky odděluje od obytného prostoru a kromě estetické úlohy slouží i jako odkládací prostor, kterýho v kuchyni není nikdy dost. ■

ALENA VONDRÁKOVÁ

Návrhy realizací a foto: archiv spol. PANELREKO